

## Juan Franco Alcalde de La Línea de la Concepción



### Primer Plano

Balance 2023: nuevo récord de facturación y de la cartera de pedidos



### Técnicamente hablando

Perú mejorará la conectividad de la región amazónica con planes aeroportuarios



### Noticias

Inaugurado el nuevo telecabinas Al Ándalus de la estación de esquí de Sierra Nevada



**Edita:**

UG21

**Diseño y redacción:**

B2B Comunicación Integral

www.b2bcomunicacion.com

**Contacto:**

info@b2bcomunicacion.com

**Dirección:**

Edificio Galia Puerto

Carretera de la Esclusa, 9

41011 Sevilla

654 73 69 24

Todo el material está sujeto a derechos de autor. Queda terminantemente prohibido distribuir el contenido de la revista o una parte de esta sin autorización expresa de UG21.

# Sumario

## 05. Editorial

Filosofía 'glocal', mucho más que un eslogan



## 06. Primer Plano

Balance 2023 nuevo récord de facturación y de la cartera de pedidos



## 08. Un café con...

Juan Franco  
Alcalde de La Línea de la Concepción



## 14. Técnicamente hablando

Perú mejorará la conectividad de la región amazónica con planes aeroportuarios



## 18. Noticias

Inaugurado el nuevo telecable Al Ándalus de la estación de esquí de Sierra Nevada



## 25. Ingeniería y Poesía

Sonidos medievales



## 26. Desde el asiento 24A

El equipo, nuestro secreto del éxito





Nueva imagen,  
mismo espíritu

Sevilla • Madrid • Bogotá • Lima • Ciudad de México  
Ciudad de Panamá • San José de Costa Rica

ug21.com

Editorial



## Filosofía 'glocal', mucho más que un eslogan

*Desde hace ya tiempo, la filosofía y estrategia empresarial de UG21 podría definirse como 'glocal', un juego de palabras que fusiona los términos global y local. Dicho de otra manera, se podría recurrir al célebre "piensa globalmente, actúa localmente". Bajo esta premisa, UG21 ha ido abriendo sedes en diferentes países del mundo y siempre lo ha hecho apostando por el talento y los profesionales autóctonos, generando riqueza y empleo en cada una de estas naciones. Esta manera de actuar viene dando sus frutos y prueba de ella son los resultados obtenidos en 2023, en los que se han batido récords en los principales parámetros: empleo, facturación y cartera de trabajo.*

*Un modelo similar está siendo adoptado cada vez por más representantes políticos, como es el caso del alcalde de La Línea de la Concepción, el único municipio español que hace frontera con Gibraltar. En este número de la revista ofrecemos una entrevista con Juan Franco, quien se convirtió en las últimas elecciones municipales (mayo de 2023) en el candidato más votado de España en una ciudad de más de 50.000 habitantes, con más del 75% de los sufragios a su favor. ¿La clave del éxito? "Piensa en grande, actúa en pequeño".*

*Este eslogan le ha llevado a disparar en un 7.000% la inversión desde que llegó a la alcaldía en 2015 hasta los 24,5 millones de euros el pasado ejercicio al objeto de mejorar las infraestructuras y los servicios de la localidad, para lo que viene acometiendo una decidida apuesta por la obra pública. Y es que, lejos de denostar el sector de la construcción, lo ve como una cuestión básica para crecer y crear empleo. En una de sus respuestas no deja lugar a la duda: "Estamos llevando a cabo una planificación urbana muy importante, en temas tales como la planificación de la Agenda 2030, el nuevo Plan General de Ordenación Urbana y otros planes como el de Movilidad Urbana. Además, se están acometiendo obras públicas muy importantes, que contribuyen a la generación de empleo y, sobre todo, a crear una dinámica positiva, que genere las condiciones atractivas para animar a la inversión privada".*



# Balance 2023: nuevo récord de facturación y de la cartera de pedidos

La ingeniería sevillana aumenta un 60% su negocio hasta los 13 millones y la carga de trabajo repunta un 50%, alcanzando los 30 millones de euros

UG21 sigue dando pasos en su Plan Estratégico Horizonte 2025 tras volver durante el pasado ejercicio a lograr cifras históricas en sus principales magnitudes, con una facturación de 13 millones de euros (un 60% más sobre los 8,13 millones del año anterior), mientras que la cartera de pedidos se situaba en 30 millones de euros a 31 de diciembre de 2023, lo que supone un alza del 50% en términos interanuales. Este importante incremento se ha traducido en un aumento de la plantilla, que ya supera las 300 personas, con una mejora porcentual del 20%.

Entre los principales hitos de 2023, también sobresalen el aumento de su presencia internacional con la apertura de operación en Nicaragua y una segunda sede en México, la consecución del mayor contrato de la historia de UG21 -en Perú por importe de 18,9 millones de dólares-, la puesta en marcha de dos proyectos de I+D+i, la adquisición de la nueva sede central en Sevilla con 1.800 metros cuadrados, el cambio de la imagen corporativa y la consecución de los certificados ISO 45001 e ISO 27001.

Con este balance, del que se han hecho eco numerosos medios de comunicación, UG21 se consolida en el top 50 de las ingenierías españolas y entre las más internacionalizadas, al proceder del exterior el 80% de sus ingresos. La compañía dispone igualmente de oficinas permanentes en España (Sevilla y Madrid), Colombia, Perú, México y Costa Rica, además de la mencionada llegada a Nicaragua.

Todos estos mercados han experimentado importantes crecimientos con Perú a la cabeza, un país donde la firma andaluza se ha adjudicado en consorcio con Sener la planificación del desarrollo de los aeropuertos de la región amazónica por importe de 18,9 millones de dólares (17,2 millones de euros). Este proyecto, impulsado por Aeropuertos del Perú (AdP), se corresponde a los Estudios de Preinversión de los aeródromos de Iquitos, Pucallpa y Tarapoto.

Junto a este contrato, otras iniciativas destacadas son el Plan Maestro del Aeropuerto del Edén en Armenia (Colombia), la elaboración del Expediente Técnico de la Inversión de Rehabilitación del Lado Aire y Ampliación Marginal del Cerco Perimétrico del Aeropuerto Internacional de la Ciudad de Trujillo (Perú) o la supervisión de las obras del Tramo 3 del Tren Maya en México, que está construyendo el grupo también sevillano Azvi.

Dentro del mercado español, en 2023 se produjo un nuevo incremento del volumen de negocio y ya representa el 20% del total (el doble que hace dos años), sobresaliendo la adjudicación de la redacción de proyectos de edificación en 23 de los 46 aeropuertos españoles que gestiona AENA. Con un importe de 5,4 millones de euros, contempla varios aeródromos de las Zonas Norte, Este y Baleares, entre ellos, los de El Prat de Barcelona, Alicante, Santiago, Mallorca, Valencia, Bilbao o Ibiza. El plazo de ejecución de las actuaciones es de cinco años. Otros proyectos

señeros de UG21 son la redacción del nuevo puerto deportivo de iniciativa privada en Almuñécar (Granada) y diversos contratos relacionados con el abastecimiento y saneamiento de aguas.

## Líneas de negocio

Poniendo la lupa sobre las diferentes líneas de negocio, destaca el creciente peso

## Diario de Sevilla

38 Jueves 21 de Marzo de 2024 | DIARIO DE SEVILLA

### PANORAMA | Economía | Bolsas

## UG21 eleva la facturación un 60% y aumenta su cartera de pedidos hasta los 30 millones



● La ingeniería sevillana logra un volumen de negocio de 13 millones gracias a los mercados internacionales y al repunte en España

En el mercado español, en 2023 se produjo un nuevo incremento del volumen de negocio y ya representa el 20% del total (el doble que hace dos años), sobresaliendo la adjudicación de la redacción de proyectos de edificación en 23 de los 46 aeropuertos españoles que gestiona AENA. Con un importe de 5,4 millones de euros, contempla varios aeródromos de las Zonas Norte, Este y Baleares, entre ellos, los de El Prat de Barcelona, Alicante, Santiago, Mallorca, Valencia, Bilbao o Ibiza. El plazo de ejecución de las actuaciones es de cinco años. Otros proyectos

la rama aeroportuaria, que ya supone el 40% de la facturación, situándose, además, UG21 como una de las ingenierías de referencia en España y Latinoamérica. A continuación, se sitúan las áreas ferroviaria y de aguas, con un 20% cada una de ellas, mientras que el resto se reparte entre ingeniería de ciudad (10%), carreteras y marítimas, estas dos últimas con un peso del 5% en cada caso.

El consejero delegado de UG21, Manuel González, recalca que "2023 ha sido un año histórico de nuestra compañía y cada vez estamos más cerca de cumplir e incluso superar los objetivos que nos marcamos en el Plan Estratégico 2025, que contempla unas ventas superiores a los 15 millones de euros, alcanzar los 400 empleados, la entrada en dos nuevos países y la inauguración de la nueva sede".

Por su parte, el presidente de la compañía, Ozgur Unay, subraya que "este éxito se basa en la confianza mostrada por nuestros clientes y partners, y, sobre todo, en el magnífico trabajo que realizan todos nuestros profesionales, lo cual nos permite competir con las mayores firmas del sector a nivel global".

## LA VANGUARDIA

EMPRESAS INGENIERÍA  
**UG21 eleva un 60% la facturación hasta 13 millones y aumenta su cartera a 30 millones**

## Huelva Información

ECONOMÍA  
**UG21 eleva un 60% la facturación y aumenta su cartera de pedidos hasta los 30 millones de euros**

GRANADA HOY  
**UG21 eleva un 60% la facturación y aumenta su cartera de pedidos hasta los 30 millones de euros**

## Ultima Hora

Noticias | Compañías  
**La empresa sevillana UG21 eleva un 60% la facturación y aumenta su cartera de pedidos hasta los 30 millones de euros**

## elDía

ECONOMÍA  
**UG21 eleva un 60% la facturación y aumenta su cartera de pedidos hasta los 30 millones de euros**

## Diario de Almería

ECONOMÍA  
**UG21 eleva un 60% la facturación y aumenta su cartera de pedidos hasta los 30 millones de euros**

● La ingeniería sevillana logra un volumen de negocio de 13 millones en 2023, impulsada por los mercados internacionales y el repunte en España

## Diario de Jerez

ECONOMÍA  
**UG21 eleva un 60% la facturación y aumenta su cartera de pedidos hasta los 30 millones de euros**

## elEconomista.es

Infraestructuras y Servicios  
**UG21 sigue creciendo: factura 13 millones y aumenta su cartera de pedidos hasta los 30 millones**

- La ingeniería sevillana cierra 2023 con un crecimiento del 60%
- Alza en Nicaragua y un segundo sede en México, con fuerte crecimiento en Perú
- Más de 300 personas en plantilla, con un 20% de aumento



## europa press

SEVILLA  
**La empresa sevillana UG21 eleva un 60% la facturación y aumenta su cartera de pedidos hasta los 30 millones de euros**

EuropaSur  
 ECONOMÍA  
**UG21 eleva un 60% la facturación y aumenta su cartera de pedidos hasta los 30 millones de euros**

ECONOMÍA  
**UG21 eleva un 60% la facturación y aumenta su cartera de pedidos hasta los 30 millones de euros**

## Andalucía Económica.com

EMPRESAS | INVERSIÓN | INNOVACIÓN | ECONOMÍA | JURÍDICA  
**UG21 eleva un 60% la facturación y aumenta su cartera de pedidos hasta los 30 millones de euros**

## Actualidad



**UG21 eleva un 60% la facturación y aumenta su cartera de pedidos hasta los 30 millones de euros**

## ABC

48 ECONOMÍA | JUEVES, 21 DE MARZO DE 2024 | ABC

## UG21 eleva un 60% la facturación y aumenta su cartera de pedidos hasta los 30 millones

● El negocio de la ingeniería sevillana alcanza los 13 millones de euros

S. E. SEVILLA

La empresa sevillana UG21 ha elevado un 60% su facturación en 2023 hasta los 13 millones de euros y ha situado su cartera de pedidos en 30 millones, un 50% más que el año pasado. Este incremento se ha traducido en un aumento de la plantilla, que ya supera las 300 personas, con una mejora del 20% por ciento, según comunicó la firma en un comunicado.

Junto a este contrato, otras iniciativas destacadas son el Plan Maestro del Aeropuerto del Edén en Armenia (Colombia), la elaboración del Expediente Técnico de la Inversión de Rehabilitación del Lado Aire y Ampliación Marginal del Cerco Perimétrico del Aeropuerto Internacional de la Ciudad de Trujillo (Perú) o la supervisión de las obras del Tramo 3 del Tren Maya en México, que está construyendo el grupo también sevillano Azvi.

Dentro del mercado español, en 2023 se produjo un nuevo incremento del volumen de negocio y representa el 20% del total —el doble que hace dos años—, destacando la adjudicación de la redacción de proyectos de edificación en 23 de los 46 aeropuertos españoles que gestiona AENA.

En cuanto a sus líneas de negocio, la rama aeroportuaria supone el 40% de la facturación. Le siguen las áreas ferroviaria y de aguas, con un 20% cada una de ellas, mientras que el resto se reparte entre ingeniería de ciudad (10%), carreteras y marítimas, estas dos últimas con un peso del 5% en cada caso.



Ozgur Unay Unay y Manuel González Moles, presidente y consejero delegado de UG21, respectivamente. / ABC

## DIARIO DE CADIZ

ANDALUCÍA  
**UG21 eleva un 60% la facturación y aumenta su cartera de pedidos hasta los 30 millones de euros**

**La empresa UG21 eleva un 60% la facturación y aumenta su cartera de pedidos hasta los 30 millones de euros**



**UG21 eleva un 60% la facturación y aumenta su cartera de pedidos hasta los 30 millones de euros**

## Málaga hoy

ECONOMÍA  
**UG21 eleva un 60% la facturación y aumenta su cartera de pedidos hasta los 30 millones de euros**



Un café con...

**Juan Franco**  
Alcalde de La Línea  
de la Concepción

**“Se están acometiendo obras públicas muy importantes en La Línea que contribuyen a la generación de empleo y a crear una dinámica positiva para animar a la inversión privada”**

*Juan Franco gobierna La Línea de la Concepción desde 2015, año en el que concurrió por primera vez a unas elecciones municipales. Cofundador del partido independiente ‘La Línea 100x100’, su progresión electoral en dos legislaturas ha sido meteórica, al pasar de los nueve concejales de aquellos primeros comicios como candidato, a los 22 ediles -de un total de 25- en la convocatoria del año pasado, con un respaldo de más del 75% de los votos ciudadanos. Una mayoría “absolutísima”, como la definieron entonces numerosas cabeceras de la prensa nacional.*

*Lleva a gala que no tiene asesores ni coche oficial. Y a la buena gestión económica, con una reducción de la deuda municipal y un incremento de las inversiones públicas, se une su particular forma de hacer política, tanto en la calle como en las redes.*

*Gobierna una ciudad muy compleja como La Línea de la Concepción que arrastra una serie de dificultades en materia social y de seguridad, a lo que se une que es el único territorio en toda la Europa continental con frontera Brexit. Por ello, una de las banderas de su programa es la celebración de un referendo consultivo, dentro del marco constitucional, para que la población local decida si quiere convertir La Línea de la Concepción en una Ciudad Autónoma.*

---

**“La clave de nuestro éxito tiene varios componentes: una gestión municipal que avala el resultado, una comunicación muy fluida con los ciudadanos y nuestro papel como partido independiente”**

---

**Tras las últimas elecciones municipales, en mayo de 2023, usted acaparó titulares en los medios de comunicación a nivel nacional al alzarse como el edil más votado de España en una ciudad de más de 50.000 habitantes, con un 75,18% de los sufragios a su favor. ¿Dónde cree que está la clave de este éxito?**

La clave del éxito creo que tiene varios componentes. Por un lado, tenemos una gestión municipal que avala el resultado. Se están desarrollando actuaciones en muchos ámbitos, además de existir una comunicación muy fluida y constante con los ciudadanos. No solo el alcalde, sino los integrantes del equipo de gobierno llevan a cabo una vida normal y cotidiana, como la de cualquier vecino.

También influye nuestro papel como partido independiente, localista, cuyo objetivo es solo la defensa de los intereses de nuestra ciudad más allá de intereses políticos partidistas. Creo que el votante de La Línea de la Concepción comparte esta filosofía.

**Gobierna una ciudad muy compleja como La Línea de la Concepción, con 64.000 habitantes y 19,2 kilómetros cuadrados, que tiene una alta tasa de desempleo y que arrastra una serie de dificultades en materia social y de seguridad. ¿Qué se puede hacer desde el Ayuntamiento para revertir esta situación?**

La ciudad tiene una serie de problemas estructurales. Como Ayuntamiento, tras nuestra entrada, afrontamos una situación económica muy complicada y, a día de hoy, la institución municipal ha llegado a convertirse en el motor de impulsión del cambio del municipio. Estamos llevando a cabo una planificación urbana muy importante,

en temas tales como la planificación de la Agenda 2030, el nuevo Plan General de Ordenación Urbana y otros planes como el de Movilidad Urbana. Además, se están acometiendo obras públicas muy importantes, que contribuyen a la generación de empleo y, sobre todo, a crear una dinámica positiva, que genere las condiciones atractivas para animar a la inversión privada.

Junto a ello nos enfrentamos a problemas muy importantes como el Brexit o el narcotráfico, que precisan de la implicación de otras administraciones públicas.

Ante esta situación, si el Ayuntamiento no hubiera puesto de su parte, difícil solución tendría todo lo que hemos comentado anteriormente.

**Desde su gobierno quieren abrir una vía para que La Línea de la Concepción se convierta en una Ciudad Autónoma similar a las de Ceuta y Melilla. ¿Qué ventajas tendría este estatus y en qué punto se encuentra esta petición?**

Por lo pronto, la cuestión de la Ciudad Autónoma viene determinada por las especiales circunstancias que tiene la ciudad: somos el único territorio en toda la Europa continental con frontera Brexit, aparte de todos los problemas mencionados anteriormente.

Esta es la razón por la que hemos planteado, dentro del marco de la Constitución, la posibilidad de que el municipio se configure

como Ciudad Autónoma, con el ánimo de afrontar los principales problemas que no se dan prácticamente en ninguna localidad.

Por un lado, la situación de los trabajadores en Gibraltar que residen en La Línea, hasta un total de 11.000 personas que todos los días cruzan la frontera. Estas personas están cotizando al Fondo de Pensiones Gibraltareño y el día de su jubilación su pensión será muy reducida, lo que influirá en el nivel de vida de la ciudad, que se desplomará en los próximos años.

Por otro lado, las tasas de rotación de distintos funcionarios en los ámbitos sanitario, educativo, judicial o policial, que es más elevada que la existente en otros municipios similares al nuestro.

Ante esta situación, planteamos, o bien una tributación más baja, o algún tipo de plus que permita hacer más atractivo de lo que es ahora venir a trabajar a La Línea de la Concepción.

Finalmente, hay que destacar que Gibraltar dispone de un régimen fiscal bastante laxo que acaba atrayendo a empresas. Como consecuencia del Brexit, muchas de estas corporaciones se han ido y lo que planteamos es la posibilidad de que éstas se instalen en nuestra ciudad, dotándola de un régimen fiscal específico, al estar nosotros dentro del marco europeo.

Ahora mismo, tras el rechazo del Ejecutivo central y nuestra impugnación ante el Tribunal Supremo, de la que hemos tenido una sentencia desfavorable, estamos en un impás de espera. La posibilidad de que por parte del Gobierno de la Nación se autorice un referéndum de mayor calado en otras zonas del territorio nacional puede propiciar que planteemos nuevamente nuestra reivindicación.

---

**“Estamos llevando a cabo una planificación urbana muy importante, en temas como la Agenda 2030, el nuevo PGOU o la Movilidad Urbana”**

---

**Entre los ejes de la actual legislatura se encuentra el desarrollo del Plan General de Ordenación Urbana, un documento clave para vertebrar el crecimiento de la ciudad de La Línea de la Concepción. ¿Cuáles van a ser sus líneas maestras?**

Nuestra ciudad cuenta actualmente con un Plan General de Ordenación Urbana de 1985, por lo tanto, completamente desfasado. Las principales líneas maestras del nuevo plan consistirán en la culminación de la recuperación del frontal marino de Poniente, además de determinados espacios singulares como el Parque Princesa Sofía, que es el pulmón verde de la ciudad; la Ciudad Deportiva, en la que se está trabajando intensamente con desarrollos comerciales, recreativos y de ocio; y la implantación de un Centro Tecnológico al sur de la frontera de Gibraltar.

La generación de bolsas de vivienda en barriadas como las de San Pedro, Conchal y Nueva Línea; la apertura del eje central de la ciudad, con la intención de comunicar los frontales de Poniente y Levante; la puesta en marcha de una ampliación del polígono industrial del Zabal, que cuenta con dos fases y se trabaja en una tercera con la incorporación de 200.000 metros cuadrados de suelo industrial; solventar uno de los grandes problemas urbanísticos actuales que es la zona del Zabal, con aproximadamente 1.300 viviendas ilegales; la puesta en valor de suelos en Santa Margarita, Venta Melchor y Alcadesa y actuaciones en el frontal marino de Levante, con la recuperación de las barriadas de San Bernardo y La Atunara, son algunas de las líneas fundamentales del nuevo Plan.

**Una de las iniciativas emblemáticas que están ejecutando desde su gobierno es el**

---

**“Hemos planteado, en el marco de la Constitución, la posibilidad de que La Línea se configure como Ciudad Autónoma con el ánimo de afrontar los principales problemas del municipio”**

---



---

**“‘Ciudad Amable’ consiste en la regeneración del espacio público exterior de la Plaza de Toros y el Paseo de La Velada, a lo que se une la culminación del proceso de peatonalización del centro”**

---

**proyecto de transformación urbana ‘Ciudad Amable’. Cuéntenos en qué consiste.**

‘Ciudad Amable’ es un proyecto muy interesante, con actuaciones para remodelar las zonas exteriores de la Plaza de Toros y el Paseo de La Velada. Hablamos del centro geográfico del casco urbano.

La Plaza, que data de 1883, se encontraba en un estado de deterioro muy importante

y con financiación europea se ha acometido una recuperación considerable del inmueble.

El Teatro de La Velada, de mediados de los años 90, llevaba ocho años cerrado y con nuestra llegada al gobierno municipal se llevó a cabo una inversión muy importante para su puesta en marcha, contando actualmente con estos dos espacios escénicos para todo tipo de actividades, que queremos se conviertan en referentes no sólo en la ciudad sino a nivel provincial.

‘Ciudad Amable’ consiste en la regeneración del espacio público exterior en ambos inmuebles, lo que se une a lo que ha supuesto la culminación del proceso de peatonalización de la zona centro del municipio. La primera fase ha contado con una inversión de un millón de euros por parte



de la Junta de Andalucía, dependiente de financiación europea. La segunda se está ejecutando en la actualidad, al ver que el proyecto quedaba corto, con una inversión de 700.000 euros procedentes de fondos de la Diputación provincial de Cádiz. Esta actuación permitirá adecuar la zona que existe entre el teatro y un centro de salud contiguo, además de la recuperación de espacios urbanos de lo que sería parte de la calle La Paz y calle Teatro.

El objetivo es propiciar que la ciudad vaya cambiando, primando al peatón frente al uso del automóvil con la intención de mejorar nuestra calidad del aire, una de las prioridades en las que venimos trabajando en materia de sostenibilidad ambiental.

**Usted ha comentado que desde su llegada a la Alcaldía en 2015 la inversión municipal se ha disparado en más de un 7.000% hasta alcanzar los 24,5 millones de euros en 2023. ¿Cuáles son las prioridades presupuestarias este año en materia de infraestructuras públicas, transporte, movilidad o vivienda?**

Hablar de prioridades presupuestarias es un tema complejo al contar con un presupuesto muy ajustado. El margen de maniobra es muy corto y escaso. El volumen actual

## “Las líneas maestras del nuevo Plan General de Ordenación Urbana consistirán en la culminación de la recuperación del frontal marino de Poniente, además de determinados espacios singulares”

de inversiones es muy amplio, porque nos hemos convertido en especialistas en la captación de subvenciones tanto europeas como por parte de la Junta, el Gobierno o la Diputación.

En el ámbito del transporte, estamos muy implicados en la mejora del transporte en autobús, con una subvención municipal muy importante. Además, estamos trabajando en la implantación del Plan de Movilidad Urbana Sostenible y en una serie de medidas para que las Zonas de Bajas Emisiones sean una realidad.

Sobre vivienda pública, se está a punto de culminar la expropiación de un inmueble, con una inversión del Ayuntamiento de un millón de euros y a partir de ahí poder desarrollar un proyecto de promoción de un torno a 50 viviendas de promoción pública que contribuyan a paliar la escasez existente en este ámbito.

**La situación de sequía ha provocado restricciones en algunos municipios andaluces, entre ellos, La Línea de la Concepción. En su condición de consejero de Arcgisa, ¿qué infraestructuras hídricas cree que serían necesarias en la comarca del Campo de Gibraltar para mitigar este problema?**

Como delegado de la empresa Arcgisa, hay que subrayar que la situación hídrica no es ni mucho menos la deseada. Pese a las lluvias registradas durante la Semana Santa, que han aliviado la situación, aún el volumen que tenemos embalsado no es el deseable. Una de las inversiones más importantes que debería acometerse sería la de la Presa de Guadalmedina, afluente del Guadiaro, donde se pueden almacenar hasta 80 hectómetros cúbicos adicionales a la capacidad actual. Con ello, en situaciones de sequía podríamos aguantar sin afrontar restricciones ni cortes en el suministro.

**Desde su Ayuntamiento ¿se apuesta por un modelo de colaboración público-privada para la ejecución de los proyectos de infraestructuras locales?**

Considero que la colaboración público-privada es muy importante para la ejecución de obras. En este momento, el Ayuntamiento está afrontando con diferentes tipos de financiación la realización de proyectos fundamentales para la ciudad, con equipamientos como el Estadio, la Plaza de Toros o el Mercado. Entiendo que debemos colaborar con la empresa privada para el desarrollo de trabajos futuros o algunos ya en ejecución, como por ejemplo podrían ser los puertos deportivos gestionados por la Autoridad Portuaria, en los que la intervención privada para su desarrollo es fundamental.

Hay otros proyectos que espero se conviertan en realidad en breve espacio de tiempo, por lo que la existencia de capital privado complementa en muchos casos la actuación municipal.

**Tras la crisis económica derivada de la pandemia, las empresas de construcción e ingeniería han sido uno de los principales puntales de la generación de empleo y riqueza, especialmente, en Andalucía y en España. ¿Cómo apoyan a este sector desde su gobierno?**

R: Se trata de un sector económico fundamental. Contamos con el apoyo de empresas de ingeniería, ya que la situación del Ayuntamiento es la que es, muy limitada. Estas compañías colaboran, siempre con la supervisión del Ayuntamiento, con la máxima transparencia en su contratación al igual que las constructoras, estando muy satisfechos de los resultados que tenemos hasta este momento.

**Para finalizar y al igual que hacemos siempre con nuestros entrevistados, le vamos a plantear varias cuestiones. Por favor, responda qué piensa de la manera más breve posible:**

**“Debemos colaborar con la empresa privada para el desarrollo de trabajos futuros o algunos ya en ejecución, como por ejemplo podrían ser los puertos deportivos”**

**Política:** En muchas ocasiones denostada y con personas que utilizan la política como un modo de vida. Creo que es muy necesaria para poder llevar a cabo el desarrollo de la sociedad. Nosotros estamos muy implicados y esperamos poder seguir muchos años en esta trayectoria.

**La Línea de la Concepción:** La Línea de la Concepción es mi pasión, mi ciudad, la ciudad en la que he nacido, han nacido mis hijos, mi familia, mis amigos y donde desarrollo mi vida. Dimos este paso de la política porque no nos gustaba lo que había y ahora vemos un futuro para la ciudad, un horizonte y esperamos que poco a poco vaya saliendo todo lo que tenemos previsto.

**Mar:** Con el mar tengo una relación ambivalente. A mí la playa no me gusta como tal, ni pescar, ni tengo barco. Pese a ello, no soporto vivir lejos del mar. Mi casa está a escasos 300 metros del mar y práctica-

mente a diario paseo por los dos paseos marítimos que tenemos, actividad que me relaja mucho. Por ello, considero que no podría vivir lejos del mar.

**Familia:** La familia es un apoyo fundamental. Yo tengo una familia muy corta con una hermana, una sobrina, dos hijos y mis padres. No tengo tíos ni primos, aunque sí una red de amigos muy importante. Todo esto es uno de los motores por los que me muevo. Además, mi pareja es fundamental porque me da equilibrio y me relaja en situaciones de estrés.

**Futuro:** Soy colchonero, por lo que voy partido a partido. Mi madre también tiene la filosofía de “aceitunita comida, huesecito fuera”. Así que bueno, estamos pendientes de este trimestre a ver cómo llegamos a la feria en el mes de julio. A partir de aquí, seguiremos trabajando hasta las elecciones de 2027, un camino largo sobre el que iremos paso a paso sin precipitarnos.

## Hoja de vida

*Nacido en La Línea de la Concepción en 1975, Juan Franco es licenciado en Derecho por la Universidad de Cádiz y en Historia por la UNED, y diplomado en Gestión y Administración Pública por la Universidad de Cádiz. Posee también un Máster en Dirección Pública por el Instituto de Estudios Fiscales del Ministerio de Hacienda.*

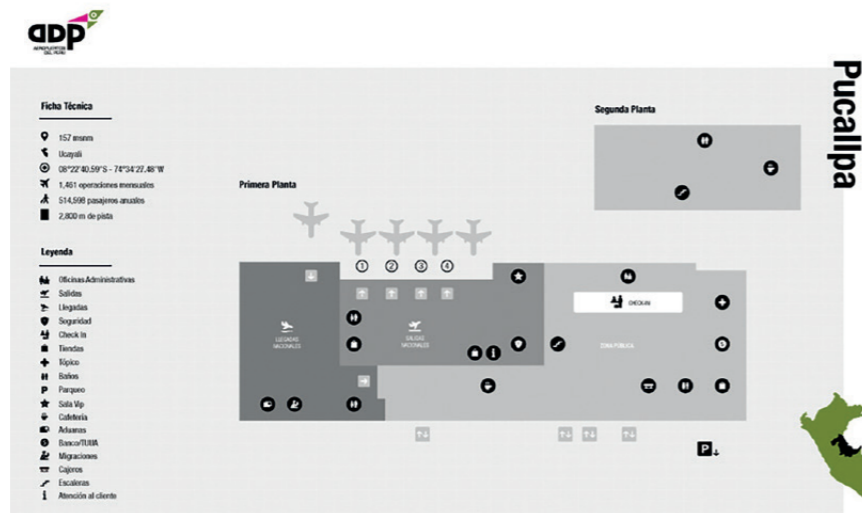
*Funcionario del Ayuntamiento de La Línea de la Concepción desde 1999, ha desempeñado la mayor parte de su carrera profesional en puestos relacionados con el área de Hacienda.*

*Formó parte de un grupo de vecinos que decidió dar el salto a la política y fundar un partido independiente, La Línea 100x100. Alcanzó la Alcaldía del municipio linense en 2015, en su primera convocatoria como candidato tras cerrar un gobierno de coalición con el Partido Popular.*

*En las elecciones municipales de 2023, se alzó como el edil más votado de España en una ciudad de más de 50.000 habitantes.*



Aeropuerto de Pucallpa (Perú)



## Perú mejorará la conectividad de la región amazónica con planes aeroportuarios

*UG21 se adjudica por 17,2 millones, en consorcio con Sener, los estudios de preinversión para los aeródromos de Iquitos, Pucallpa y Tarapoto de la concesionaria AdP*

La ingeniería UG21 se ha adjudicado, en consorcio con Sener, un nuevo contrato con Aeropuertos del Perú (AdP) por importe de 18,9 millones de dólares (17,2 millones de euros), correspondiente a los Estudios de Preinversión de los aeropuertos de Iquitos, Pucallpa y Tarapoto, los tres ubicados en la región amazónica del país.

Con un plazo de ejecución de las actuaciones de 390 días para cada uno, los proyectos se harán bajo la metodología BIM (Building Information Modeling) y aplicando los criterios de edifica-

ciones sostenibles que permitan obtener la certificación LEED. Como parte del contrato se incluyen los estudios de demanda,

**Los proyectos se harán bajo la metodología BIM (Building Information Modeling) y aplicando criterios de edificaciones sostenibles**

las evaluaciones ambientales, el análisis de alternativas de desarrollo y las simulaciones en el lado tierra y lado aire de dichos aeródromos.

AdP es la empresa concesionaria a cargo del diseño, mejora en la infraestructura y calidad del servicio, mantenimiento, operación y explotación de los aeropuertos ubicados en una docena de municipios del norte y el centro de Perú.

Ozgur Unay, presidente de UG21, explica que “es una satisfacción que AdP haya depositado su confianza en nuestra compañía para este contrato. Es una enorme responsabilidad, pues durante los próximos meses seremos los encargados de planificar el desarrollo de los aeropuertos de la región amazónica del Perú, un área que se enfrenta al desafío de mejorar su conectividad en aras de impulsar la competitividad y el desarrollo, al tiempo que protege y conserva su ecosistema, invaluable no solo para esta zona, sino para el conjunto del planeta”.

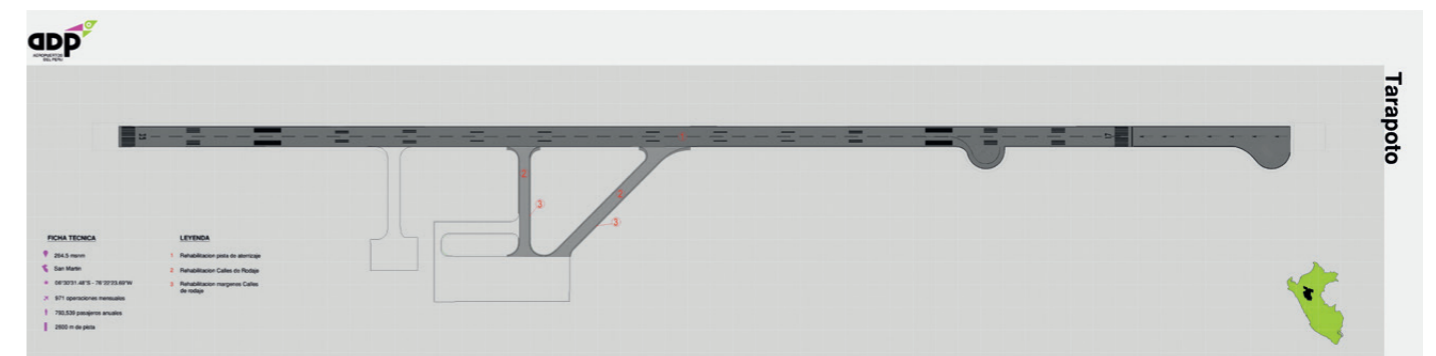
**Ozgur Unay, presidente de UG21, explica que “es una satisfacción que AdP haya depositado su confianza en nuestra compañía”**

**El consejero delegado de la firma, Manuel González, recalca que “esta adjudicación será un pilar decisivo del Plan Estratégico 2025”**

Por su parte, el consejero delegado de la firma, Manuel González, recalca que “esta adjudicación será un pilar decisivo para nuestro



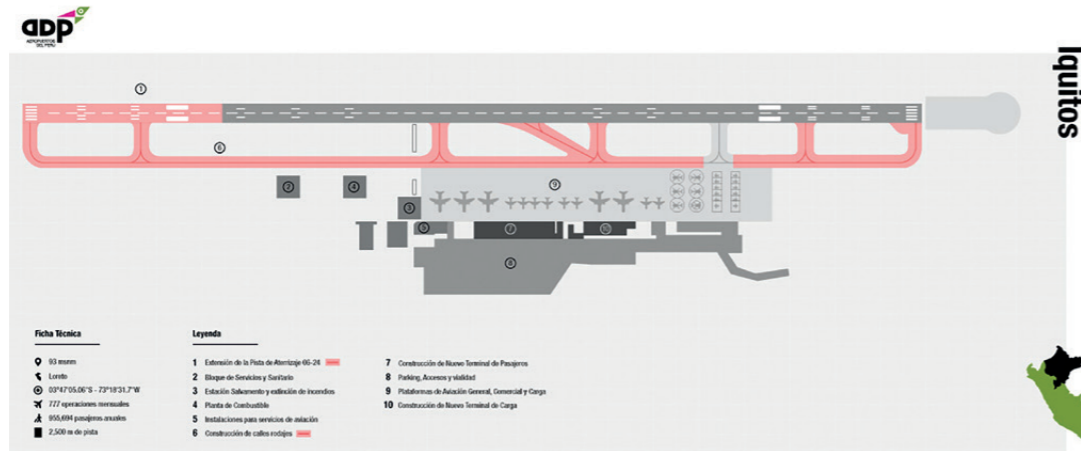
Aeropuerto de Tarapoto (Perú)







Aeropuerto de Iquitos (Perú)



Plan Estratégico Horizonte 2025, permitiéndonos ampliar la plantilla actual y generar estabilidad en nuestro día a día”.

UG21 y Sener vienen colaborando de manera estrecha desde hace años y ya han desarrollado en UTE varios proyectos de planificación en México, Perú y Colombia. “La sinergia de ambas empresas es un sello de calidad, y por ello es una fórmula que se sigue implementando en distintos mercados con notable éxito”, señala González.

Al margen de este contrato con AdP, este consorcio también se ha adjudicado el desarrollo del Plan Maestro del Aeropuerto del Edén ubicado en Armenia (Colombia) por un importe de 2,2 millones de dólares y un plazo de 12 meses, así como la elaboración del Expediente Técnico de la Inversión de Rehabilitación del Lado Aire y Ampliación Marginal del Cerco Perimétrico del Aeropuerto Internacional de la Ciudad de Trujillo (Perú), por 1,9 millones de dólares y un periodo igualmente de un año.

**Proyecto en Colombia**

Precisamente, el proyecto para el Aeropuerto del Edén ubicado en la ciudad colombiana de Armenia se está sometiendo a un proceso participativo y se está presentando a distintas autoridades, gremios y dirigentes políticos locales para trasladar

**UG21 y Sener vienen colaborando de manera estrecha desde hace años y ya han desarrollado en UTE varios proyectos**

**El proyecto para el Aeropuerto del Edén (Colombia) se está sometiendo a un proceso participativo**

el cronograma de la intervención y recabar opiniones sobre la actualización del plan maestro de cara a las necesidades en el horizonte 2030.

La iniciativa, promovida por la agencia estatal Aeronáutica Civil, tiene como objetivo fundamental mejorar la conectividad de la región de Quindío, potenciar el aeropuerto -que actualmente recibe más de 662.000 pasajeros- para generar mayor turismo y adaptar la proyección futura de la terminal aérea para una previsión de crecimiento de viajeros del 6% anual.



Aeropuerto Internacional de la ciudad de Trujillo (Perú)



Aeropuerto Internacional El Edén, en la ciudad colombiana de Armenia

# Inaugurado el nuevo telecabina Al Ándalus de la estación de esquí de Sierra Nevada

*La construcción del remonte, cuya dirección de obras ha realizado UG21, ha supuesto la mayor inversión en un medio mecánico en la instalación granadina, con 20 millones*

La estación de esquí de Sierra Nevada ha estrenado el nuevo telecabina Al Ándalus, cuya dirección de obras ha realizado la ingeniería sevillana UG21. Este remonte, que sustituye al antiguo que ha prestado servicio durante los últimos 33 años, está provisto de 77 cabinas, con capacidad para diez personas sentadas cada una, suponiendo una revolución en el transporte de esquiadores en la instalación granadina.

El telecabina dispone de 19 torres, frente a las 25 del antiguo, y tiene un recorrido lineal de 2,5 kilómetros, entre la urbanización de Pradollano y el centro neurálgico del área esquiable en Borreguiles. Este trayecto se realizará a una velocidad de hasta seis metros por segundo, con un tiempo de recorrido de 8,5 minutos y una capacidad de transporte de 2.700 personas a la hora.

La construcción del nuevo remonte, más eficiente desde el punto de vista energético, ha supuesto la mayor inversión en un medio mecánico en Sierra Nevada, con un aporte de la Consejería de Fomento, Articulación del Territorio y Vivienda (propietaria de Cetursa, la empresa pública que gestiona la instalación granadina) de más de 20 millones de euros, cofinanciados con fondos europeos React-EU.

Durante el acto de inauguración, el presidente de la Junta, Juanma Moreno, afirmó que el Gobierno andaluz ha invertido desde 2019 en Sierra Nevada un total de 90 millones de euros con el objetivo de que ésta “sea la gran joya de la tempora-



da de nieve”, al mismo tiempo que incidió en que “cuidar, reforzar y dar lustre a este tesoro es uno de los grandes empeños de este Ejecutivo”.

En este sentido, destacó que el telecabina Al Ándalus ha contado con una inversión

de más de 20 millones de euros y que supone la actuación de mayor envergadura de cuantas se han acometido en la historia reciente en la estación de esquí. A este respecto, precisó que se trata de un telecabina moderno, cómodo y más rápido que el anterior.



Asimismo, visitó el nuevo centro de producción, que tiene capacidad para generar nieve con la mitad de gasto energético que hasta ahora y los nuevos cañones, un total de 360 de vanguardia tecnológica, con los que se renuevan el 90% de los ya existentes, que proporcionan el mejor rendimiento con la máxima eficiencia energética, que han permitido reforzar la producción para el excelente estado de las pistas y que son fundamentales para esta estación de esquí.

## Modernización de Sierra Nevada

De este modo, aseveró que se está llevando a cabo un importante proceso de modernización en Sierra Nevada y recordó que en la campaña anterior ya se sustituyeron dos telesillas antiguos por otros nuevos, a lo que se une que se han instalado dos nuevos telesquíes y una alfombra de iniciación para los que comienzan a esquiar. “En total, seis nuevos remontes en sólo dos temporadas”.

El presidente andaluz añadió que en los últimos cinco años se ha llevado a cabo la digitalización de accesos, un nuevo centro de atención al usuario en la Plaza de Andalucía, totalmente remodelada junto con el Ayuntamiento de Monachil, la remodelación integral del parking subterráneo en sus cuatro plantas, la renovación de cañones y otras muchas reformas, adquisiciones de maquinaria, vehículos y otras mejoras que hacen que la estación de

esquí “sea mejor, racionalice su consumo energético y brinde todas las posibilidades de disfrute que se esperan de ella”.

También hizo referencia a otras actuaciones que se van a poner en marcha como son la mejora integral del complejo de actividades para no esquiadores Mirlo Blanco, un estudio sobre el nuevo medio

mecánico urbano que sustituya al telesilla Parador o la renovación de la iluminación de la pista de El Río.

El presidente de la Junta estuvo acompañado por la consejera de Fomento, Articulación del Territorio y Vivienda, Rocío Díaz, la alcaldesa de Granada, Marifrán Carazo, y el alcalde de Monachil, José Morales.



# La Línea 3 del Metro de Sevilla avanza con nuevas adjudicaciones e inicio de obras

*La UTE formada por las empresas Ayesa y UG21 es la encargada de coordinar y dar asistencia técnica en los tres primeros tramos, el 63% de todo el trayecto*

El tramo norte de la Línea 3 del Metro de Sevilla avanza en su ejecución una vez que la Consejería de Fomento, Articulación del Territorio y Vivienda de la Junta ya ha adjudicado por cerca de 96 millones de euros la construcción del primer subtramo, el que une el ramal técnico con el barrio de Pino Montano, cuyas obras ya han comenzado, así como otros contratos asociados.

El proyecto completo está formado por seis subtramos y se construirán de forma independiente; cada uno tiene un expe-

diente asociado y se están licitando uno a uno. La UTE formada por Ayesa y UG21 es la encargada de coordinar y dar asistencia técnica en los tres primeros, el 63% de todo el trayecto. Este contrato adjudicado por la Consejería del ramo es clave para evitar retrasos.

El subtramo 1 da continuidad a las obras, que comenzaron hace más de un año en la zona del Higuero. Tiene una longitud de 2,4 kilómetros -una cuarta parte del recorrido- y contempla tres estaciones a su paso por Pino Montano. Además, in-

cluye la ejecución de 699 metros más de ramal técnico.

El trazado parte del ramal técnico Sur, que discurre en su totalidad en superficie e incorpora un paso superior para salvar el cruce sobre el arroyo Tamarquillo y la Ronda Supernorte (SE-20). El recorrido continúa hasta coincidir con el inicio del trazado para la explotación comercial de la Línea 3, en paralelo a la citada SE-20.

A partir de ahí, la traza recorre 1,7 kilómetros del barrio de Pino Montano por



las calles Estrella Mizar, Agricultores y Mar de Alborán hasta finalizar justo antes de alcanzar la Ronda Urbana Norte. Salvo los primeros 300 metros, que van en superficie, el resto del recorrido por Pino Montano discurre en subterráneo mediante túnel entre pantallas.

El recorrido completo suma 7,4 kilómetros y comprende desde Pino Montano hasta Prado de San Sebastián, donde conectará con la Línea 1. La interconexión de las dos líneas comunicará el norte de la ciudad no sólo con el Prado de San Sebastián, sino con barrios como Nervión y Los Remedios, además de con Montequinto y el Aljarafe.

La construcción del subtramo 2 de la Ronda Urbana Norte a San Lázaro también se ha adjudicado ya por 132 millones, mientras que se ha licitado el subtramo 3 de Doctor Fedriani al Hospital Macarena con el mayor importe, 208 millones.

### Ejecución al 60%

La suma de todos los contratos formalizados hasta la fecha es de 117,9 millones de euros, mientras que el montante total se acercará a los 400 millones de euros cuando se adjudiquen los siguientes subtramos (2 y 3) y direcciones de obras. Se prevé



que, a lo largo de este año, estará en ejecución en un 60% de los 7,4 kilómetros de trayecto, lo que supone que estarán en obras la segunda mitad del ramal técnico y las estaciones hasta el Hospital Macarena.

Desde la ingeniería sevillana UG21 -que ha realizado el diseño y la actualización de todo el proyecto- Ozgur Unay y Manuel González, presidente y consejero delegado, respectivamente, valoran el avance de las obras y confían en que el trazado completo "tan emblemático y necesario" para la capital hispalense y para los ciudadanos "se convierta en una realidad lo antes posible".

El trazado del Tramo Norte incluye el paso por cuatro centros sanitarios: el Hospital de San Lázaro, el hospital Universitario Virgen Macarena, el Victoria Eugenia de la Cruz Roja y el centro de especialidades de María Auxiliadora. El recorrido se realizará en 18 minutos, con parada en doce estaciones: Pino Montano Norte, Pino Montano, Los Mares, Los Carteros, San Lázaro, Hospital Virgen Macarena, Macarena, Capuchinos, María Auxiliadora, Puerta Carmona, Jardines de Murillo y Prado de San Sebastián. La población estimada que cubrirá esta línea es de 120.000 habitantes, con una previsión de explotación de 13,3 millones de usuarios al año cuando se ponga en servicio.



Fotos: juntadeandalucia.es





## Adhesión a la Fundación Héroes del Amor de Bogotá como patrono benefactor

*UG21 apoyará los mercados familiares para que los menores diagnosticados de cáncer y enfermedades hematológicas tengan una alimentación adecuada durante su enfermedad*

UG21 ha suscrito su adhesión como patrono benefactor a la Fundación Héroes del Amor de Bogotá (Colombia), una entidad sin ánimo de lucro que apoya y acompaña a niños, niñas y adolescentes diagnosticados con cáncer y enfermedades hematológicas. Para ello, esta organización realiza un acompañamiento integral de los pacientes y sus familias a través de distintas actividades.



Así, la fundación -presidida por Johana Aguirre Rodríguez- dispone de una casa en la capital colombiana, en el Barrio Galerías, donde dan cobijo y alimento a los menores con bajos recursos que están llevando a cabo un tratamiento oncológico. De igual manera, ayudan a soportar los costes médicos de las terapias y realizan un acompañamiento personal de todos los pacientes.

También hacen seguimiento a aquellas familias que llevan el tratamiento desde casa, apoyándoles con mercados familiares para que puedan disfrutar de una alimentación adecuada durante su enfermedad.

El alcance del apoyo de UG21 será fundamentalmente el aporte a estos mercados diarios, de los que forman parte un conjunto de 40 familias, para que los menores estén bien alimentados. Asimismo, la compañía tiene previsto organizar eventos, colectas

y todo aquello que permita conseguir recursos para mejorar las instalaciones disponibles y ampliar el número de familias a las que prestar acompañamiento.

El consejero delegado de UG21, Manuel González, ha asegurado que “queremos que nuestra entrada en Héroes del Amor ayude a estos pequeños y todos se recuperen de su enfermedad, pero esta fundación, en realidad, nos está ayudando a nosotros desde el día que la conocimos. Nos ayuda a ser mejores personas, a relativizar los problemas y enfrentarlos con valentía, y, en definitiva, a ser mejor empresa”.

### En imágenes

#### Autoridades gubernamentales visitan el stand de UG21 en el 32º Congreso de Ingeniería en México

El subsecretario de Infraestructura de la Secretaría de Infraestructura, Comunicaciones y Transportes del Gobierno mexicano, Jesús Felipe Verdugo, visitó el stand de UG21 en el 32º Congreso de Ingeniería Civil del Colegio de Ingenieros Civiles de México. El consejero delegado de la compañía, Manuel González, y el director general de la oficina en el país, Alfredo Marco Puente, trasladaron al representante gubernamental los avances de la firma en el país y las perspectivas de futuro.



#### La directora general de la firma en Colombia, en el II Foro de Mujeres de la Sociedad de Ingenieros

La directora general de UG21 en Colombia, Ginna Lizeth Moncada, participó en el II Foro Mujeres empoderadas, resilientes y exitosas organizado por la Sociedad Colombiana de Ingenieros. La cita congregó a 100 participantes presenciales y cerca de 150 de forma remota, con el objetivo de contribuir al desarrollo del futuro profesional, fundamentalmente, de las ingenieras más jóvenes.



### Nueva sede corporativa central

UG21 ha adquirido un edificio para su nueva sede central en Sevilla. Ubicado también en el Polígono PISA de Mairena del Aljarafe, recinto en el que desde el año 2003 hasta la actualidad se encuentran sus oficinas, se trata de un inmueble de 1.800 metros cuadrados que va a permitir diseñar unas instalaciones modernas, eficientes y adaptadas a los retos de futuro a corto y medio plazo, para albergar a más de 100 personas.

El equipo de arquitectura de la compañía ya se encuentra realizando el proyecto para que la imagen y la operatividad de esta nueva sede respondan al objetivo de consolidar a UG21 como un referente y un punto de generación de valor y empleo a nivel nacional y global, tal y como contempla el Plan Estratégico Horizonte 2025.

El consejero delegado de la ingeniería, Manuel González, señala que "hace más de 22 años de la fundación de nuestra empresa en un pequeño apartamento del cen-

tro de Sevilla. Todo fue muy elemental y básico, pero con una ilusión enorme. En 2003 nos mudamos a unas instalaciones de más de 500 metros cuadrados en el Polígono PISA, desde donde hemos realizado prácticamente todo lo que hoy es nuestra empresa. Ahora, ponemos otra 'primera piedra' en este apasionante camino".



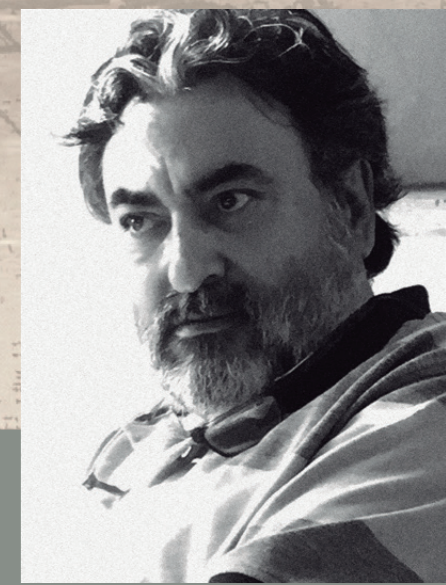
### Presencia del director general de la compañía en Perú en un evento sobre industria aeroportuaria en Lima

El director general de UG21 en Perú, Víctor Jáuregui, estuvo presente en el Airports Council International-Latin America and Caribbean-ACI LAC Airport Day Lima.

El evento, con 200 asistentes, es una plataforma que reúne a especialistas de la industria aeroportuaria, profesionales del sector aeronáutico y de turismo, expertos internacionales, autoridades de la aviación, proveedores y consultores.



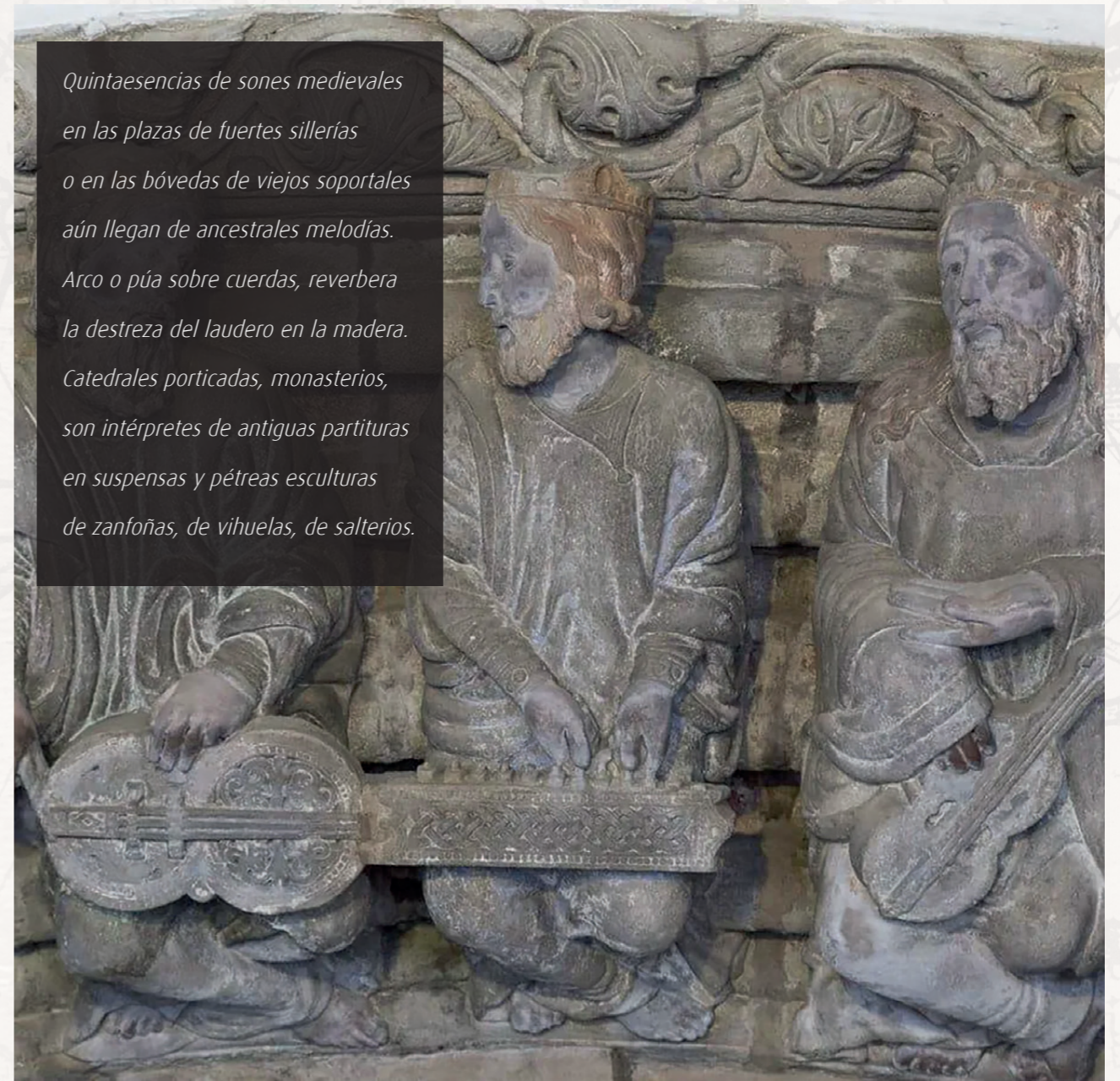
# Ingeniería y Poesía



Salvador González Moles

## Sonidos medievales

*Quintaesencias de sonos medievales  
en las plazas de fuertes sillerías  
o en las bóvedas de viejos soportales  
aún llegan de ancestrales melodías.  
Arco o púa sobre cuerdas, reverbera  
la destreza del laudero en la madera.  
Catedrales porticadas, monasterios,  
son intérpretes de antiguas partituras  
en suspensas y pétreas esculturas  
de zanfoñas, de vihuelas, de salterios.*



## El equipo, nuestro secreto del éxito



*Manuel González Moles, consejero delegado de UG21, analiza en esta tribuna los datos y resultados más relevantes al cierre de 2023, en el marco del Plan Estratégico Horizonte 2025 de la compañía, para concluir que los logros alcanzados tienen un artífice imprescindible: el “equipazo de trabajo”. Responsables de la Dirección General y Técnica, directores financieros, líderes de las oficinas en el extranjero... y un largo etcétera de personas que día a día sacan adelante la tarea necesaria para seguir creciendo. “Nos sentimos muy orgullosos de vosotros”, asegura González Moles desde la posición de quien conoce y reconoce la importancia del trabajo bien hecho.*

**E**ste año pasado ha sido bueno para nuestra empresa, no lo podemos negar y además nos sentimos muy orgullosos de ello. No exento de dificultades, hemos incrementado nuestras ventas hasta los 13 millones de euros y nuestra cartera de trabajos se ha situado en algo más de 30 millones de euros, lo que sin duda nos da una cierta estabilidad para afrontar los dos últimos peldaños del Plan Estratégico #Horizonte2025.

Analizando con serenidad los datos y resultados, cosa que quien me conoce sabe que hago una y mil veces, sólo puedo concluir que el único causante del éxito de nuestra empresa, a estas alturas, es nuestro equipazo de trabajo, y a ellos voy a dedicar esta reflexión ‘Desde el asiento 24-A’.

Cada país funciona de manera autónoma y esto es debido al super equipo de Dirección General y Técnica que nos rodea. El negocio de la Ingeniería es eminentemente un asunto de corto plazo, por lo que, estar al día en la producción, que ésta sea facturable y que, además, se cobre en el plazo no es tarea fácil, y según qué país, menos. Gracias a todos los Directores y Directoras generales y a los responsables de operaciones. Gracias porque esta es una de las tareas más complejas y desagradadas que hay y, sin duda, la estamos realizando con mucho éxito. Gracias Jaime, Raúl, Ignacio, Marcos, Amaya, Gabi, Liz, Juan David, Víctor, Dani, Alfredo, Estela, Ángel y Jesús. Sois los coprotagonistas de este acto.

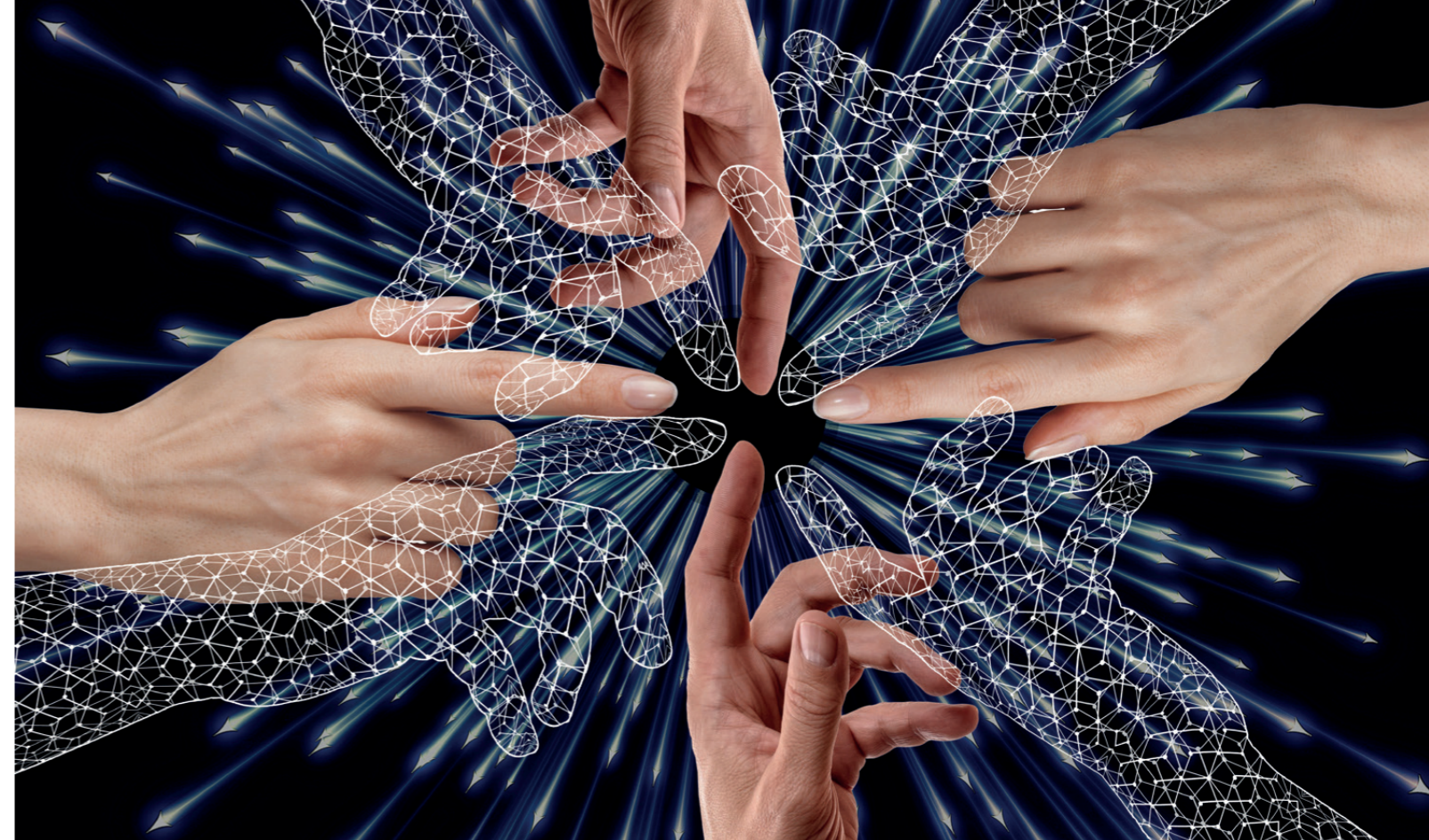
La cuestión financiera se complica enormemente conforme hay crecimiento y aumenta el tamaño. Y trabajar a mi lado

en esto... pienso que puede resultar a veces una de las actividades más insostenibles del planeta tierra. Muchas veces me han oído: “Las empresas sobreviven pese a sus directivos, pero mueren por la caja”. Una frase que atribuyo a un señor en las previas del inicio de mi MBA en la Escuela de Negocios de San Telmo en Sevilla. ¡¡Qué razón tenía!!

**El negocio de la Ingeniería es eminentemente un asunto de corto plazo, por lo que, estar al día en la producción, que ésta sea facturable y que, además, se cobre en el plazo no es tarea fácil, y según qué país, menos**

Por ello, casi a diario, se controla y planifica el estado de tesorería y caja. Mi compromiso con este aspecto roza el “fanatismo” y aquí quiero felicitar a todos los Directores Financieros de país y a nuestra CFO. Tener recursos para las operaciones es imprescindible, controlar el coste y no abusar de la financiación ajena son tres máximas sobre las que ronda nuestra gobernanza, y todo el equipo ya tiene interiorizados los ‘mantras’ que repetimos a diario. Queridas Maricarmen y Marga, Diego, Yolanda y Karina, lamento la presión, gracias por la pasión.

El mantenimiento de la cartera de pedidos es otra de las labores más importantes que tiene nuestro trabajo. No en vano,



conservar siempre lleno el depósito de agua, garantiza a futuro el suministro, y aquí pienso que tenemos un equipo bien competitivo y comprometido, que día a día rastrea boletines y periódicos para ver si hay oportunidades de negocio que pueden ser consideradas de interés, las ponen sobre la mesa y preparan unas ofertas que son dignas de ser consideradas obras de arte por la extrema complejidad milimétrica. Encima... analizando la competencia, para tratar de adivinar sus movimientos, precios y hasta estrategias de alianzas. No siempre acertamos, pero no estamos muy lejos.

En este aspecto, este año ha sido excelente. Nuestro mayor contrato de la historia nos ha llegado de la mano de Perú con Aeropuertos ADP (gracias Marita), el Plan Maestro de Armenia en Colombia (Andrés, no fue fácil pero salió), Tramo 7 de Tren Maya en México (Yísus, te lo curraste y... ¡¡diana!!), la Planta Fotovoltaica en Matagalpa de Nicaragua o la Ruta 1 de San José, que el amigo Jesús Fe con mucho esfuerzo sacó adelante. En España quiero destacar AENA, que nos ha generado una inyección de pedidos en ingeniería para el diseño de infraestructuras aeroportuarias. De ahí, gracias a Plaja y a Raúl, con Juanma apoyando. Equipo sólido.

Y todo esto hay que realizarlo y ejecutarlo de forma ordenada, con calidad, con respeto a nuestro entorno, de una forma segura y procurando que, aunque pasamos muchas horas en la oficina, podamos conciliar con nuestras familias y en la medida de lo posible, no nos perdamos nada o casi nada de los eventos más importantes de nuestra casa. Ser una empresa certificada en

calidad, medioambiente, seguridad o ser “familiarmente responsable” se lo debemos a Elena y a su equipo, Manuel y Alex. Además, este año hemos entrado a formar parte activa de la Fundación Héroes del Amor en Bogotá, que nos ayuda a ser mejores personas, hecho que por supuesto también influye en la calidad de nuestro trabajo final.

**Aunque no le vamos a quitar mérito a lo realizado, estar donde está hoy UG21 y donde todo apunta que va a llegar, es gracias a nuestro equipo**

¿Veis que no es casualidad? ¿Os dais cuenta de que con un equipo así, tan perfectamente organizado y con buenos directores de orquesta, la cosa es mucho más sencilla? Por eso, aunque no le vamos a quitar mérito a lo realizado, estar donde está hoy UG21 y donde todo apunta que va a llegar, es gracias a nuestro equipo, el nombrado y el que día a día se desgasta haciendo kilómetros para llegar a obras en lugares recónditos, o pasa horas diseñando, revisando y calculando infraestructuras que después van a generar un buen desarrollo en nuestra sociedad.

Definitivamente, nos sentimos muy orgullosos de vosotros, y por ello el mérito, la medalla y agradecimiento es para todos y cada uno de ustedes.



### **Oficinas centrales**

Calle Artesanía, 18. PISA  
41927 Mairena del Aljarafe, Sevilla  
España  
Tel: +34 955 602 134  
Email: [ug21@ug21.com](mailto:ug21@ug21.com)

### **Madrid**

Calle Julián Camarillo, número 10, oficina 213  
28037 Madrid  
España  
Tel: +34 910 991 758  
Email: [administracionmadrid@ug21.com](mailto:administracionmadrid@ug21.com)

### **Colombia**

Autopista Norte 100-12 2ª planta  
Edificio Panorama 100  
Bogotá  
Tel. +57 1 744 99 25  
Email: [colombia@ug21.com](mailto:colombia@ug21.com)

### **Perú**

C/ Francisco Bolognesi, 125  
Oficina 602 (Esq. Cuadra 6 José Pardo) Oficina 503  
(Esq. Cuadra 6 José Pardo)  
Edificio Centro Ejecutivo Pardo  
Miraflores - Lima 18  
Tel. +51 1 497 59 89  
Email: [peru@ug21.com](mailto:peru@ug21.com)

### **México**

Avda. Ejército Nacional Mexicano, 351-Int. 701-Int. 304  
11520 Ciudad de México  
Tel: +52 55 2980 6060

### **Costa Rica**

Paseo Colón y calle 40  
Oficentro Parque del Lago  
10103 San José  
Tel: +506 2221 2110